

K:

Statens Kunstfond



Slots- og Kulturstyrelsens lokaler på Hammerichsgade i København.

Foto: Bjarke Ørsted

HÅNDBOG 2024

SÅDAN ARBEJDER VI I STATENS KUNSTFOND

En vejledning for medlemmer af Statens Kunstfond

INTRODUKTION

Denne håndbog er skrevet til medlemmerne af Statens Kunstfond og er tænkt som en hjælp og støtte til udvalgsarbejdet.

Her kan du blandt andet finde vejledning i, hvordan du downloader mødemateriale og får refunderet de rejseudgifter, du har haft i forbindelse med deltagelse i møder. Det er også her, du kan læse en kort introduktion til alle udvalgene og enhederne i Slots- og Kulturstyrelsen. Og så har vi samlet en række love og regler, som Statens Kunstfond skal arbejde efter.

Alle udvalg har en udvalgssekretær, som kan hjælpe med de spørgsmål, der måtte opstå i udvalgsarbejdet, og Slots- og Kulturstyrelsen tilrettelægger velkomstforløb for alle nye udvalg, som supplerer denne håndbog. Bogen kan findes i elektronisk udgave i GoodReader-app'en på din iPad. På Kunstfondens hjemmeside, kunst.dk, findes mange andre oplysninger om Statens Kunstfond, herunder ansøgningsvejledninger, årsberetninger og andre publikationer, her finder du også diverse retningslinjer for arbejdet i fonden og links til den relevante lovgivning.

Slots- og Kulturstyrelsen, december 2023

INDHOLD

FONDENS OPBYGNING OG OPGAVER	4
Bestyrelsen	4
Udvalgene	4
Tværgående udvalg	7
Repræsentantskabet	7
ARBEJDET I FONDEN	8
Statens Kunstfonds fælles visioner og missioner	8
Projekter og strategiske indsatser	10
Udvalgets 4-årsplan	10
Puljer og vurderingen af ansøgninger	11
Bæredygtighed i forbindelse med arbejdet i fonden	15
ARBEJDET I UDVALGENE	16
Kommunikation og presse	16
Aktindsigt	17
FONDENS ØKONOMI	18
Omdisponering af midler	18
Driftsmidler	18
DINE FORPLIGTELSE SOM MEDLEM AF FONDEN	19
Mødedeltagelse	19
KODEKS for udvalgsarbejdet	19
Tavshedspligt	19
Politik for forebyggelse og håndtering af krænkende adfærd og Kulturministeriets whistleblowerordning	20
Kan man som udvalgsmedlem selv søge fonden?	20

FORBEREDELSE TIL MØDERNE	21	- FORVALTNINGSMÆSSIGT GRUNDLAG	30
Ansøgninger og materiale	21	Begrundelser	30
Digital adgang til mødemateriale og goodreader	21	INHABILITET	31
		Procedure ved inhabilitet	31
SLOTS- OG KULTURSTYRELSEN	22	LOVE OG REGLER - FONDENS EGET LOVGRUNDLAG	32
Fondens sekretariat ligger i	22	Lov om statens kunsthåndværk og design	32
Center for Kultur og Biblioteker	23		
Introduktion til huset	23	FAGLOVENE SAMMENSKREVET	37
REJSER I FORBINDELSE MED ARBEJDET I FONDEN	25	Litteraturloven	37
Udgifter der kan dækkes	25	Musikloven	37
Princip om at rejse økonomisk forsvarligt	25	Scenekunst	39
Udgifter til måltider	25	Billedkunst	41
Bestilling af rejser og hotelophold	25	Arkitektur	42
Tog, bus, bil	26	Kunsthåndværk og design	42
Taxakørsel	26	Film	43
Flyrejser	26		
Hotel	26		
Når du har udlæg eller skal have time-/dagpenge	26		
Rejsebureau	27		
FONDENS ARBEJDSGRUNDLAG	28		
Forholdet mellem lovene	28		
Bekendtgørelser	28		
Hvad er lovbemærkninger?	28		
Forretningsorden	29		
LOVE OG REGLER			

FONDENS OPBYGNING OG OPGAVER

Rammen for Statens Kunstfond er beskrevet i lov om Statens Kunstfonds virksomhed og i de love*, der gælder for de enkelte kunstområder (filmloven, musikloven, scenekunstloven, litteraturloven, lov om billedkunst og kunstnerisk formgivning).

**Læs mere om lovene senere her i håndbogen og på kunst.dk*

Fonden består af en bestyrelse, et repræsentantskab og 12 udvalg. De 12 udvalg dækker kunstarterne billedkunst, film, litteratur, musik, kunsthåndværk og design, scenekunst og arkitektur. Der er to udvalg for hver kunstart: et der deler legater ud, og et der tildeler projektstøtte, driftstilskud og varetager forpligtelsen til internationale aktiviteter. På arkitekturområdet er der dog ét samlet udvalg for legat- og projektstøtte. På filmområdet er der kun et legatudvalg, da projektstøtte varetages af Det Danske Filminstitut.

BESTYRELSEN

Fondens bestyrelse består af udvalgslederne for de 12 udvalg. Bestyrelsen har blandt andet til opgave at sikre åbenhed om fondens virke og sikre, at intet 'falder mellem stolene', altså at alle kunstarter – også tværgående og nye kunstneriske udtryk – kan komme i betragtning til støtte.

Det er bestyrelsen, der fastlægger de fælles retningslinjer for Statens Kunstfonds arbejde, og bestyrelsen skal årligt aflægge beretning om fondens virksomhed.

Bestyrelsens opgave med at sikre åbenhed i fondens virke betyder blandt andet, at den skal sikre, at fonden arbejder med klare kriterier for støtte og afslag. Disse krav er først og fremmest beskrevet i forvaltningsloven, og fonden skal sikre kvalificeret opfyldelse af disse krav, herunder at udvalgene arbejder med definitioner og kriterier på kunstnerisk kvalitet i forbindelse med vurdering af ansøgninger.

UDVALGENE

Legatudvalget for Billedkunst (fem medlemmer)

Udvalget har til opgave at uddele støtte til billedkunstnerisk produktion, udstilling og formidling, til drift, til lokale billedkunstråd, og det skal varetage internationale aktiviteter inden for området.

Projektstøtteudvalget for Billedkunst

(fem medlemmer)

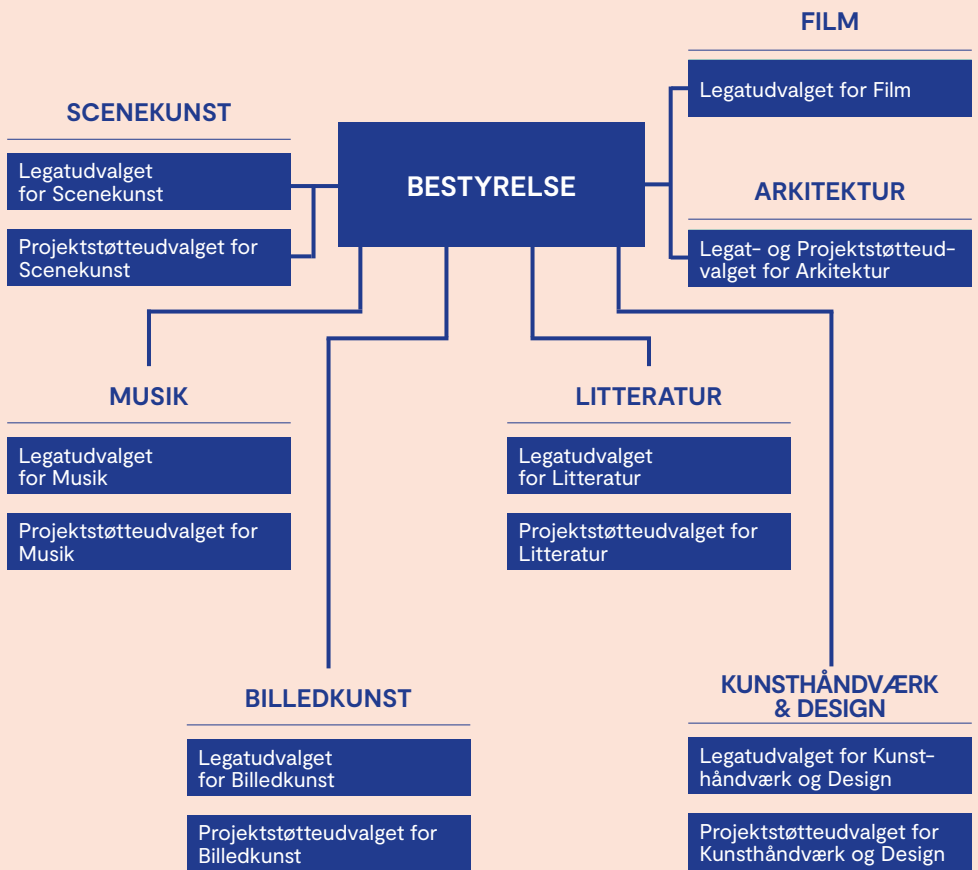
Udvalget har til opgave at uddele støtte til billedkunstnerisk produktion og formidling, til drift, til lokale billedkunstråd, og det skal varetage internationale aktiviteter inden for området.

Legatudvalget for Film (tre medlemmer)

Udvalget har til opgave at uddele støtte (herunder rejselegater) til skabende filmkunstnere inden for alle filmgenrer og udtryksformer.

Legatudvalget for Litteratur (fem medlemmer)

Udvalget har til opgave at yde støtte til forfattere inden for alle genrer, oversættere og andre skabere af litterære værker, herunder tegneserieskabere og illustratorer.



Projektstøtteudvalget for Litteratur

(tre medlemmer)

Udvalget har til opgave at yde støtte til litterære projekter, til udgivelser og oversættelser, styrke udbredelsen af litteratur, og det skal varetage internationale aktiviteter inden for området.

Legatudvalget for Musik (fem medlemmer)

Udvalget har til opgave at yde støtte til skabende kunstnere inden for musik, herunder komponister, sangskrivere, lydkunstnere, producere mv. Udvalget yder herudover støtte til bestillingsopgaver i form af tilskud til den skabende kunstners honorar.

Projektstøtteudvalget for Musik

(syv medlemmer)

Udvalget har til opgave at uddele tilskud til musikområdet, herunder orkestre, kor, ensembler, bands, koncertvirksomhed, festivaler, rytmiske spillesteder, musikskoler og anden musikundervisning, efteruddannelse, udgivelser og amatørområdet. Udvalget skal også varetage internationale aktiviteter inden for området.

Legatudvalget for Kunsthåndværk og Design

(tre medlemmer)

Udvalget har til opgave at uddele støtte til kunsthåndværkere og designere og at indkøbe værker til placering på institutioner, hvortil offentligheden har adgang.

Projektstøtteudvalget for Kunsthåndværk og Design (fem medlemmer)

Udvalget har til opgave at yde støtte til projekter inden for kunsthåndværk og design, herunder støtte til kunstnerisk produktion. Udvalget vil endvidere kunne yde støtte til udstillinger og formidling af kunsthåndværk og design, og det skal varetage internationale aktiviteter inden for områderne.

Legatudvalget for Scenekunst (tre medlemmer)

Udvalget har til opgave at uddele støtte til skabende kunstnere inden for scenekunstmrådet.

Projektstøtteudvalget for Scenekunst (fem medlemmer)

Udvalget har til opgave at uddele tilskud inden for en række områder, herunder teatre, frie grupper, projektteatre, børneteatre, egnsteatre og små storbyteatre inden for alle genrer af scenekunsten. Udvalget skal også varetage internationale aktiviteter inden for området.

Legat- og Projektstøtteudvalget for Arkitektur (fem medlemmer)

Udvalget har til opgave at uddele støtte til arkitekter og arkitekturprojekter, herunder varetage internationale aktiviteter inden for området.

TVÆRGÅENDE UDVALG

Fonden har desuden mulighed for at nedsætte tværgående udvalg til at varetage puljer og ordninger, som går på tværs af kunstområderne.

Der er i øjeblikket nedsat følgende tværgående udvalg:

- Huskunstnerudvalget
- Musikdramatisk udvalg
- Tidsskriftstøtteudvalget
- Den unge kunstneriske elite

De tværgående udvalg er sammensat af medlemmer fra fagudvalgene.

REPRÆSENTANTSKABET

Repræsentantskabet består af 49 medlemmer, der bliver udpeget af en lang række organisationer, institutioner og interessegrupper inden for de enkelte kunstområder.

Kulturministeren udpeger et medlem til repræsentantskabet og udpeger lederen blandt medlemmerne. Repræsentantskabet skal

- udpege 33 medlemmer til Statens Kunstfonds udvalg (de øvrige 21 udpeges af kulturministeren)
- følge Statens Kunstfonds virksomhed, hvilket blandt andet betyder, at repræsentantskabet kommenterer fondens årsberetning
- tildele Statens Kunstfonds hædersydelse (tidligere 'den livsvarige ydelse') til kunstnere efter indstilling fra legatudvalgene og legat- og projektstøtteudvalget for arkitektur.

Dertil kommer, at repræsentantskabet skal holde et årligt seminar om kunstens rolle i samfundet i samarbejde med fondens bestyrelse.

Læs mere om de forskellige udvalg på kunst.dk

ARBEJDET I FONDEN

– og hvordan Slots- og Kulturstyrelsen understøtter arbejdet

I bemærkningerne til kunstfondsloven (§10) er der en beskrivelse af hovedprincipperne for arbejdsdelingen mellem Statens Kunstfond og sekretariatet (læs evt. mere om lov og lovbestemte bemærkninger på Kunst.dk).

STATENS KUNSTFONDS FÆLLES VISIONER OG MISSIONER

Statens Kunstfond har fastsat fælles visioner og missioner for de lovbestemte fokusområder: Kunst i hele landet, Børn og unges møde med kunst, Nye og tværgående kunstformer og Internationale aktiviteter:

VISION FOR KUNST I HELE LANDET

Kunst skal udbredes og gøres tilgængelig for så mange som muligt. Alle borgere i Danmark skal opleve, at kunstmiljøet er inkluderende, og at kunsttilbuddene er relevante. Alle borgere skal have mulighed for at være en del af samtalen om vores fælles verden, og de skal have mulighed for at møde og opleve kunst af høj kvalitet.

Mission

I Kunstfonden vil vi:

- skabe gode rammer for at alle i hele landet får mulighed for at møde kunstnerisk talent og kunst af høj kvalitet
- være opsøgende i de dele af landet, hvor der er potentiale til at styrke det lokale kunstmiljø
- indgå nye partnerskaber med kommuner, lokale kulturinstitutioner og andre, der kan bidrage til at den gode kunst kommer ud i hele landet

- Blive klogere på hvorledes kunststøtten fordeler sig geografisk, både i forhold til hvor ansøgerne bor, og hvor aktiviteterne finder sted.

VISION FOR BØRN OG UNGES MØDE MED KUNST

Kunst spiller en afgørende rolle i dannelsen af børn og unge som individer og som samfundsborgere. Den er med til at skabe et fælles kulturgrundlag, de kan trække på nu og senere i livet. Kunsten giver rum og mulighed for at skabe, styrke og forandre børn og unges sociale fællesskaber.

Børn og unge skal opleve, at kunst har relevans og kan få betydning i deres liv og hverdag.

Mission

Vi vil derfor:

- give børn og unge i hele landet mulighed for at tage aktivt del i kunstoplevelser af høj kvalitet. Både som publikum og som aktive i skabelsesprocessen
- gøre kunst mere tilgængelig for alle børn og unge, og sikre at den tilgængelighed ikke er afhængig af børns og unges kulturelle baggrund og af geografiske og socioøkonomiske forhold
- støtte og udvikle indsatser til de voksne (kunstnere, kulturinstitutioner, organisationer m.fl.), som skaber, producerer og formidler kunst til børn og unge
- indgå i partnerskaber med institutioner, organisationer og andre, så vi i fællesskab kan udvikle nye metoder til at skabe møder med kunst af høj kvalitet for børn og unge.

VISION FOR NYE OG TVÆRGÅENDE KUNSTFORMER

Kunst har altid udviklet sig og udvikler sig til staidighed i nye genrer og udtryksformer inden for, uden for og imellem kunstområderne. Udviklingen udspringer både fra de skabende kunstnere selv og fra andre, der kommer med en helt anden baggrund. Samtidig har digitalisering og teknologisk udvikling medført store ændringer i den måde, vi skaber, oplever og møder kunsten på. Den udvikling ønsker vi at understøtte.

Mission

Derfor vil vi:

- medvirke til kunstens udvikling ved at investere i de forandringer og nye tiltag som finder sted inden for hele kunstområdet
- løbende diskutere begreberne "kunstnerisk kvalitet" og "talent" og sikre, at nye udtryksformer kan rummes i disse begreber
- medtænke ændringer i kulturvaner og den måde, kunsten bruges og opleves på, både inden for – og imellem kunstarterne
- håndtere de udfordringer, som fondens organisering i specifikke kunstarter kan give i forhold til nye og tværgående kunstformer.

VISION FOR DE INTERNATIONALE AKTIVITETER

Kunst sætter samtaler i gang, også på tværs af landegrænser, fordi kunsten er global.

Kunst kan styrke samtalen med og mellem borgere i hele verden. Med kunsten som omrejsningspunkt kan vi gå i dialog med resten af

verden, både derude og herhjemme, og gøre alle klogere på os selv og på hinanden.

Mission:

I Kunstfonden vil vi:

- arbejde for at hele verden får mulighed for at møde dansk kunst af høj kvalitet
- medvirke til at alle i Danmark får mulighed for at opleve det bedste kunst fra andre lande
- skabe synlighed og kendskab til dansk kunst på internationale platforme, blandt institutioner og organisationer, og for toneangivende producenter, kuratorer, udgivere, oversættere, arrangører og formidlere af kunst
- Medvirke til kunstnerisk udvikling gennem internationale udvekslinger, netværk og inspiration.

KUNSTFONDENS KERNEFORTÆLLING

Statens Kunstfond har udarbejdet en kernefortælling. Kernefortællingen svarer til Kunstfondens værdiløfte – altså fondens mission eller hvorfor fonden er til:

Kunsten er et spejl, vi holder op for os selv. Som individer og som samfund. Kunsten viser os vores historie, vores nutid og fremtid.

Den åbner vores øjne for det skønne og det hæslige, ophæver grænsen mellem fantasi og virkelighed, varmer vores hjerter, forskrækker og trøster os. Kunsten fører os sammen og viser os det, der er anderledes end os selv.

Som Danmarks største kunstfond er det vores privilegie at give tilskud til mere end 6.000 projekter, institutioner og ansøgere hver eneste år. Dermed er vi med til at sikre, at billedkunst, film, musik, litteratur, scenekunst, arkitektur, kunsthåndværk og design kommer ud og rammer bredt i den danske befolkning og udlandet – blandt andet i form af forfatterarrangementer, kunst på skoler og hospitaler og festivaler for musik, teater og litteratur.

Og hvad vinder vi som samfund så ved det? I Statens Kunstfond ved vi, at kunstoplevelsen er nødvendig for at forstå sig selv, og at kunsten først opstår i mødet med den, der oplever den.

Kunsten giver gåsehud og indsigt, den forvandler os og sætter sig fast i vores kroppe. Den får os til at tænke og spørge.

Den skubber os ud af vores vante rammer og gør verden større. Mennesker mødes, samtaler indledes og nye fællesskaber tager form omkring kunsten.

Statens Kunstfond er sat i verden for at skabe oplevelser som disse. På denne måde spiller kunsten også en vigtig demokratisk rolle. Kunsten minder os om, at vi alle har noget at fortælle. At vi alle har gavn af at lytte til hinanden. At være åbne og sætte os i andres sted. At vi er et samfund med plads til både ligheder og forskelle, konflikt og enighed.

Det er kort og godt derfor, at Statens Kunstfond findes .

PROJEKTER OG STRATEGISKE INDSATSER

Det er Statens Kunstfonds opgave at afgøre, hvem eller hvad der skal have støtte, og træffe de strategiske valg for den nationale og internationale indsats. Sekretariatet er udførende og har ansvar for forvaltningen af støttemidlerne og den operative opfølgning på de projekter, som fonden igangsætter. Sekretariatet har ansvaret for opretholdelse og videreudvikling af nationale og internationale netværk og for sikring af kontinuitet og erfaringsopsamling i nationale som internationale udviklingsprojekter. Fastlæggelsen af rammerne og resurserne til sekretariatsbetjeningen foretages af Kulturministeriet.

UDVALGENES 4-ÅRSPLAN

Alle Kunstfondens udvalg følger en 4-årsplan fra de tiltræder til de afgår. 4-årsplanen udgør rammen for hvert udvalgs arbejde og fastsætter et strategisk sigte, der samtidig er afstemt i forhold til styrelsens begrænsede resurser

Som det ses i figuren på side 12-13 gennemfører alle udvalg som en del af 4-årsplanen et introforløb, hvor de bliver introduceret for det gældende lovgrundlag, Kunstfondens fælles visioner og missioner, samt de projekter, aktiviteter og puljestrukturer, som de har overtaget fra det foregående udvalg.

Udvalgene gennemfører derefter en strategiproces, hvor de laver en omverdensanalyse, formulerer kriterier for kunstnerisk kvalitet, og på den baggrund udformer en strategi, der beskriver de indsatsområder, som udvalget vil prioritere.

Alle nye indsætter gennemgår en proces, der fører frem til et vedtaget beslutningsgrundlag. Processen sikrer, at rammerne for indsatsen er tilstrækkeligt beskrevne, og at Slots- og Kulturstyrelsen har et klart mandat at kunne udføre opgaven på.

Når et udvalg er halvvejs igennem deres periode, gennemfører de en midtvejsevaluering. Her genbesøger udvalget omverdensanalysen og reviderer strategien med et realistisk blik for, hvad der har prioritet i den tilbageværende periode.

Som afslutning på den 4-årige udvalgsperiode, kan hvert udvalg give stafetten videre ved at skrive et brev til det kommende udvalg med en opsamling på udvalgets strategiske indsætter, samt en vurdering af behov for eventuel opfølgning og nye relevante indsatsområder.

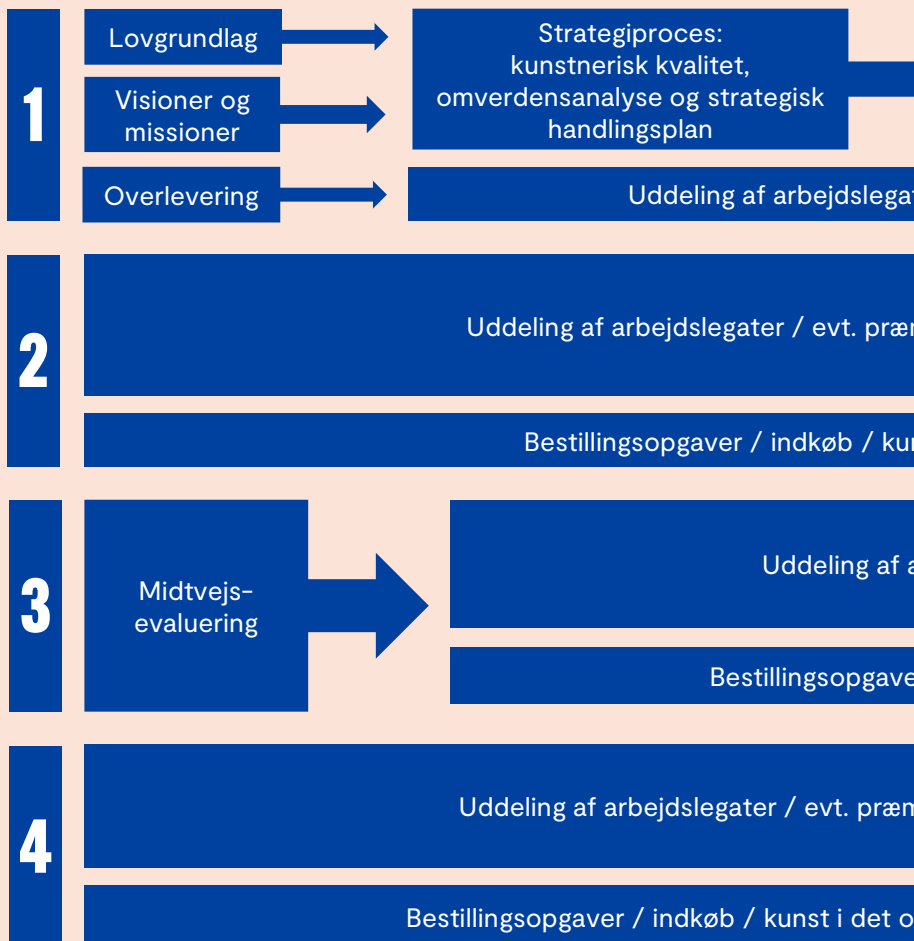
PULJER OG VURDERINGEN AF ANSØGNINGER

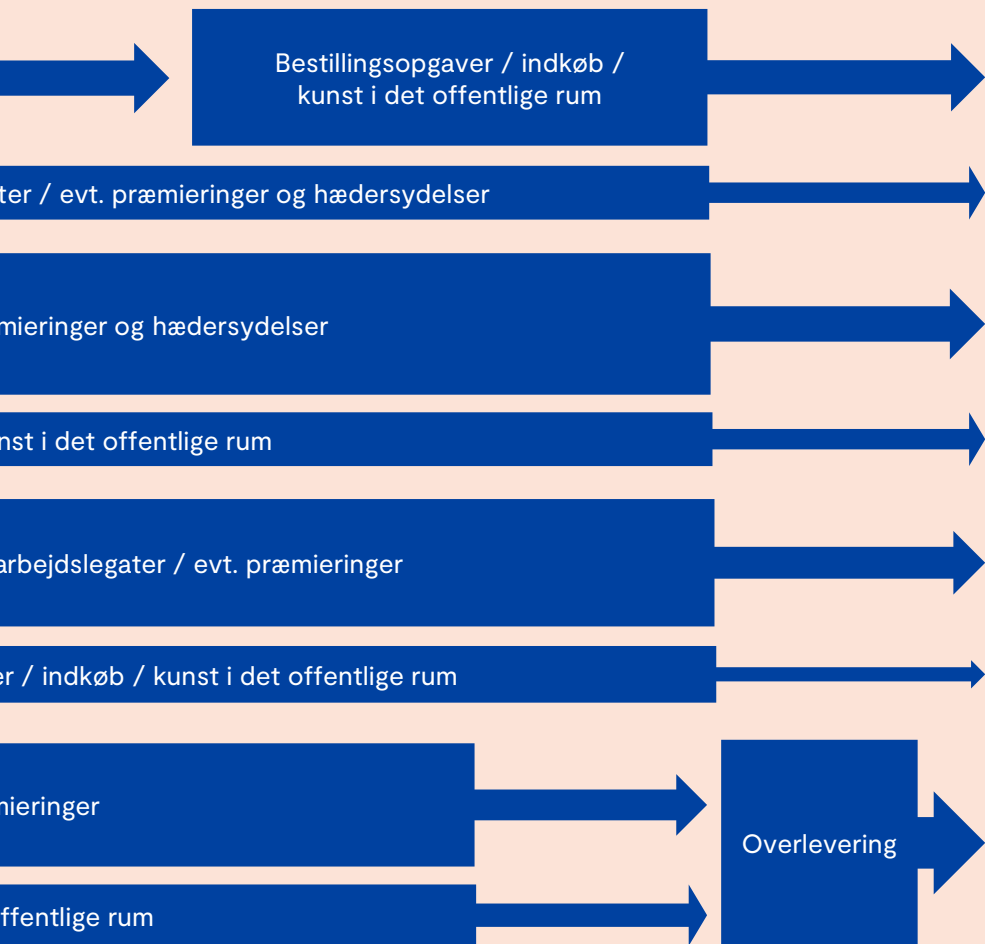
Slots- og Kulturstyrelsen har ansvaret for administrationen af støttebidragene. En stor del af arbejdet i udvalgene består i at vurdere ansøgninger. Udvalgene skal definere indsætter og puljer og (som hovedregel) på baggrund af ansøgninger vurdere, hvem eller hvad der skal støttes.

Slots- og Kulturstyrelsen understøtter udvalgenes arbejde med puljer blandt andet ved at sikre, at definitionen af puljerne ligger inden for udvalgenes arbejdsgrundlag. Arbejdsgrundlaget er fondens lovgrundlag, bekendtgørelser, anmærkninger i finansloven, forvaltningslovens krav til kriterier ("hovedhensyn") og begrundelser med videre. Derudover har styrelsen udviklet en række skabeloner til præsentationen af de mange ansøgninger for udvalgene. Skabelonerne skal sikre ensartethed og genkendelighed i mødematerialet, hvilket gerne skulle lette arbejdet med læsning og vurdering – og også sikre ensartet behandling af ansøgningerne.

Udvalgets sekretær vil introducere til de eksisterende puljer, og til hvordan vi udformer materiale til møder. Det er en del af det introduktionsforløb, Slots- og Kulturstyrelsen arrangerer for udvalgene i løbet af de første møder i udvalgsperioden.

4-ÅRSPLANEN





BÆREDYGTIGHED I FORBINDELSE MED ARBEJDET I FONDEN

Statens Kunstfond har besluttet, at bæredygtighed skal gøres til en del af vores daglige virke. Vi er opmærksomme på at forbruge mindre og klogere på tværs. Kunstfonden ønsker at gå foran og agere bæredygtigt i administrationen.

Kunstfonden har primært en påvirkning af klimaftrykket på:

- Forplejning
- Møder
- Transport
- Overnatning

Udover at følge vores retningslinjer om bæredygtighed, skal vi først og fremmest følge den statslige regel om, at man skal udvise økonomisk mådehold.

Vegetarisk forplejning

Ved afvikling af møder er vi opmærksomme på de føde- og drikkevarer, vi stiller til rådighed, og hvordan de er emballeret. Produktion af kød belaster CO₂-udledningen – derfor tilbyder vi i Kunstfonden udelukkende vegetarisk forplejning.

Møder – fysisk eller online

Udvalgene har mulighed for at erstatte fysiske møder med digitale møder for at reducere tids-, transport- og energiforbrug. Det er udvalgslederen, der afgør, om mødet er fysisk eller virtuelt. Hvis udvalgslederen i dialog med udvalgssekretæren vurderer, at mødet er af en særlig karakter, eller udvalget har brug for at mødes fysisk, er det altid i orden.

Husk, at der altid skal være en repræsentant fra Slots- og Kulturstyrelsen tilstede under møder. Hvis muligt kan planlægning af flere mødeaktiviteter i forlængelse af hinanden mindske miljøpåvirkningen.

Elektronisk udstyr

Alle udvalgsmedlemmer udstyres med en iPad, da vi arbejder på at være en papirløs og printfri organisation. Vi genbruger vores iPads, som er rensede og opgraderet inden overlevering, da vi ønsker at benytte vores udstyr i hele dets livscyklus.

ARBEJDET I UDVALGENE

For at støtte arbejdet i udvalgene har bestyrelsen i samarbejde med sekretariatet udarbejdet en række dokumenter, der beskriver fx opgavefordelingen mellem fond og sekretariat; politik for modtagelse af gaver; uddybning af hvad hvervet som udvalgsmedlem omfatter; forventningerne til det ideelle, forpligtende samarbejde med interne retningslinjer i tilfælde af, at samarbejdet ikke fungerer mv.

Disse dokumenter vil indgå som mødemateriale i udvalgenes introforløb.

KOMMUNIKATION OG PRESSE

Kommunikation

Statens Kunstfond ønsker at være synlig. Derfor er Kunstfonden aktiv på udvalgte digitale kanaler og på sociale medier for at inspirere og invitere flere mennesker til at tale om og opleve kunsten i Danmark. Formålet med kommunikationen er, at vi vil gøre kunsten i samfundet nærværende for alle.

Statens Kunstfond har ambition om at tale med en mærkbar og tydelig stemme i offentligheden om særlige indsatser og resultater. Det gør vi blandt andet gennem vores sprogtone, vores visuelle identitet og ved at bruge vores kernefortælling aktivt.

Som udvalgsmedlem er du én af Kunstfondens talspersoner. Hvis du vil bidrage til debatter eller ønsker at deltage i en offentlig samtale, kan styrelsens kommunikationsteam hjælpe dig med at finde og skærpe de relevante budskaber.

Håndtering af presse

Statens Kunstfond har et presseteam, som hjælper med den daglige pressehåndtering.

Udvalgsmedlemmer, der bliver kontaktet af en journalist, kan altid henvise til Statens Kunstfonds pressetelefon på 41 39 38 53.

Presseteamet skal altid have besked om henvendelser fra journalister og står klar til at klæde udvalgsmedlemmer på til at tale i pressen.

Årsberetning

Statens Kunstfond skal årligt beskrive sit virke i en årsberetning. Det fremgår af lovbemærkningerne (til § 8), at beretningen skal indeholde en statistisk redegørelse for spredningen af støtten. Det gælder både spredning på geografi, køn og alder og en opgørelse af, hvor mange tidligere medlemmer af råd og fond der har fået støtte.

Som en del af ønsket om åbenhed fremgår det også af bemærkningerne, at fonden skal offentliggøre navne på alle ansøgere om kunststøtte, uanset om de får tilsagn eller afslag. Styrelsen offentliggør derfor lister over alle tilsagn på kunst.dk, og i de offentligt tilgængelige referater fra udvalgs møder vil alle afgørelser også være synlige.

Klare kriterier og afslagsbegrundelser

Åbenheden om Kunstfondens arbejde betyder også, at fonden skal arbejde med klare kriterier for støtte og begrundelser for afslag. Slots- og Kulturstyrelsen understøtter fondens arbejde med kriterier og begrundelser (se eventuelt afsnittet ovenfor om arbejdet med puljer).

AKTINDSIGT

Som medlemmer af Kunstfonden skal I være opmærksomme på, at jeres kommunikation som hovedregel er omfattet af reglerne om aktindsigt.

Dokumenter, der er omfattet af regler om aktindsigt, er blandt andet: Korrespondance med ansøgere og godkendte referater (undtaget personfølsomme oplysninger). Begæringer om aktindsigt håndteres af Slots- og Kulturstyrelsen. Korrespondance mellem fonden, dens udvalg og medlemmer og styrelsen er som udgangspunkt ikke omfattet af aktindsigt, når korrespondancen sker som led i styrelsens sekretariatsbetjening af Statens Kunstfond og dens udvalg.

Reglerne om aktindsigt fremgår af Lov om offentlighed i forvaltningen særligt kap. 2 og Kap. 4.

FONDENS ØKONOMI

De midler, Statens Kunstfond har til uddeling, kommer dels fra de årlige finanslove, dels fra udlodningsmidlerne (tidligere 'tipsmidler').

Hvert udvalg har deres "egne midler" på finansloven, som de altså selvstændigt råder over. Bestyrelsen har også en mindre bevilling, som de kan bruge til at iværksætte egne initiativer, analyser, afholde seminarer med videre. Bestyrelsen kan ikke oprette puljer og fordeler ikke tilskud.

OMDISPONERING AF MIDLER

Bestyrelsen kan omdisponere op til 10 % af de enkelte udvalgs årlige bevillinger for at støtte tværgående eller tværkunstneriske formål. Jævnfør § 1, stk. 1 i Bekendtgørelse om Statens Kunstfond, kræver det enstemmig vedtagelse i bestyrelsen.

Bestyrelsen kan også indstille til kulturministeren, at fordelingen af midlerne mellem udvalgene ændres.

DRIFTSMIDLER

Midlerne til udgifter i forbindelse med udvalgsarbejdet, for eksempel mødeforplejning, rejser i forbindelse med møder eller lignende, bliver afsat på Slots- og Kulturstyrelsens driftsbudget. Hvis udvalgene rejser i forbindelse med egne projekter, betales rejsen som udgangspunkt af udvalgenes egne midler.

DINE FORPLIGTELSE SOM MEDLEM AF FONDEN

MØDEDELTAGELSE

Det er i alles interesse, at man som medlem deltager i alle møder i eget udvalg, i større seminarer, workshops besluttet af styrelsen og lignende på tværs af fonden. Desuden forventes det af udvalgslederne, at de deltager i alle møder i bestyrelsen, da de er beskikket til også at sidde i denne. Er man undtagelsesvist forhindret i at deltage i et udvalgs- eller bestyrelsesmøde, skal man inden mødet fremsende sine kommentarer og indstillinger til sekretariatet på baggrund af det fremsendte mødemateriale.

Udvalgmøder afholdes ved fysisk fremmøde i styrelsen eller virtuelt.

Som medlem af et udvalg under Statens Kunstfond er du en del af den offentlige forvaltning og derfor underlagt en række love og regler.

KODEKS FOR UDVALGSARBEJDET

Som medlem af Kunstfonden forpligter man sig til at deltage i møderne, til at være loyal over for den fælles opgave og derved ikke modarbejde de processer, der finder sted i udvalgene. En nærmere beskrivelse af, hvad det indebærer, står i Kunstfondens kodeks for godt samarbejde i udvalget.

TAVSHEDSPLIGT

Medlemmer af Statens Kunstfond er omfattet af forvaltningslovens bestemmelser om tavshedspligt. Det betyder i praksis, at man som udvalgsmedlem ikke må videregive oplysninger, man har

fået i forbindelse med udvalgsarbejdet. Det kan være oplysninger, man har fået igennem: ansøgninger, møder med ansøgere, samtaler under møderne, samarbejdspartnere, interne forhold i Slots- og Kulturstyrelsen med mere.

Ligeledes skal udvalgsmedlemmerne være opmærksomme på fortrolighed og tavshedspligt i forbindelse med kunstneriske, konkurrencemæssige og ophavsretlige forhold.

Oplysninger om personlige forhold er oplysninger om: race, religion, seksuelle og strafbare forhold, oplysninger om politiske, foreningsmæssige- og helbredsforhold samt oplysninger om væsentlige sociale problemer og misbrug. Sådanne oplysninger må ikke videregives, medmindre den person, oplysningen angår, har givet samtykke.

Tavshedspligten gælder også, efter en udvalgsperiode er endt. Brud på tavshedspligten er strafbart.

Slots- og Kulturstyrelsen behandler oplysninger efter reglerne i databeskyttelsesforordningen og databeskyttelsesloven. Du kan se styrelsens persondatapolitik på Slots- og Kulturstyrelsens hjemmeside.

Du kan læse mere om dette i Forvaltningslovens kapitel 8 og i Persondataloven.

POLITIK FOR FOREBYGGELSE OG HÅNDBLÅNDING AF KRÆNKENDE ADFÆRD OG KULTURMINISTERIETS WHISTLE-BLOWERORDNING

Departementet og Slots- og Kulturstyrelsen har vedtaget en politik for forebyggelse og håndtering af krænkende adfærd i Kulturministeriet. Denne politik er også vejledende for Kunstfondens medlemmer.

Kulturministeriet har desuden en whistleblowerordning, der også omfatter Kunstfonden. Ordningen giver mulighed for at sende oplysninger ind om strafbare forhold, grove eller gentagne overtrædelser af lovgivningen, forvaltningsretlige principper eller væsentlige interne retningslinjer, grove personrelaterede konflikter på arbejdspladsen som eksempelvis grov chikane, seksuel chikane og bevidst vildledning af borgere og samarbejdspartnere.

KAN MAN SOM UDVALGSMEDLEM SELV SØGE FONDEN?

Bestyrelsen har besluttet at henstille til, at udvalgsmedlemmer ikke søger om arbejdsle-gater i den periode, hvor de er beskikket som medlemmer af fonden. Der er ingen restriktioner i forhold til at søge projektstøtte; den kan søges af alle – men overvej altid, hvordan det kan se ud udefra.

FORBEREDELSE TIL MØDERNE

ANSØGNINGER OG MATERIALE

Ansøgninger og andet materiale til udvalgs-møderne bliver lagt i pdf-format på en sikker FTP-server, der synkroniserer med den iPad, du har fået udleveret til låns af Slots- og Kulturstyrelsen.

Du skal bruge programmet GoodReader, for at få adgang til materialet. Det er installeret som en app på iPad'en på forhånd, og den finder du på iPad'ens startside.

GoodReader giver også mulighed for at skrive noter i filerne og for at se noterne i en samlet oversigt.

DIGITAL ADGANG TIL MØDEMATERIALE OG GOODREADER

Statens Kunstfond arbejder kun digitalt og alt mødemateriale og alle ansøgninger ligger på en lukket server, som kun udvalget har adgang til via programmet GoodReader på den udleverede iPad.

- Tænd din iPad og tryk på appen GoodReader.
- Når der kommer nyt indhold i mappen, vil du blive gjort opmærksom på det af udvalgssekretæren, men du kan også vælge selv at synkronisere med jævne mellemrum. Har du brug for vejledning i programmet GoodReader, så kontakt din udvalgssekretær.

Som udvalgsmedlem er du underlagt de samme regler, som ansatte i Slots- og Kulturstyrelsen. Dette betyder for eksempel, at du efter hver afsluttet sag, for eksempel når en ansøgningsrunde er afsluttet, i din mailboks skal slette indstillings- eller beslutningslister og lignende, som du har modtaget per mail fra din udvalgssekretær. Det gælder, hvad enten du har modtaget mailen i din almindelige mailboks eller som digital post via E-Boks.

Hvis du får brug for oplysningerne på et senere tidspunkt, vil de kunne søges frem i styrelsens journalsystem.

SLOTS- OG KULTURSTYRELSEN

Slots- og Kulturstyrelsen er sekretariat for Statens Kunstfond. Det betyder blandt andet, at det er medarbejdere i Slots- og Kulturstyrelsen, der:

- vejleder ansøgerne om de forskellige støtte-muligheder (på kunst.dk, via mail og telefon)
- modtager og registrerer alle ansøgninger og klargør dem til det udvalg, der skal behandle ansøgningerne
- udsender svar til ansøgerne, sørger for udbetaling af tilskud og så videre
- sørger for al øvrig praktik og administration i forbindelse med arbejdet i Statens Kunstfond
- er udførende på de enkelte udvalgs projekter og initiativer

Ud over at være sekretariat for Statens Kunstfond yder styrelsen blandt andet faglig rådgivning til kulturministeren og bidrager til udformning og gennemførelse af regeringens målsætninger på kulturområdet. Ligeledes udmøntes tilskudsmidler til såvel enkeltpersoner som organisationer og institutioner, og styrelsen indsamler, bearbejder og formidler oplysninger og resultater, der bidrager til at udvikle kulturlivet. Styrelsen driver og vedligeholder desuden statens slotte, haver og kulturejendomme.

Styrelsen består af 12 centre og kontorer. Hvoraf de tre områder under Center for Kunst og Biblioteker bidrager til at betjene Statens Kunstfond. På de følgende sider præsenteres de tre områder.

På www.slks.dk er der beskrivelser af styrelsens arbejde i øvrigt.

FONDENS SEKRETARIAT LIGGER I CENTER FOR KUNST OG BIBLIOTEKER - PÅ TRE OMRÅDER

- Musik, scenekunst og film
- Billedkunst, Arkitektur, Kunsthåndværk og design
- Litteratur, Biblioteker og internationale opgaver

Musik, scenekunst og film

Området er sekretariat for følgende udvalg i Statens Kunstfond:

- Repræsentantskabet
- Bestyrelsen
- Legatudvalget for Scenekunst
- Projektstøtteudvalget for Scenekunst
- Legatudvalget for Musik
- Projektstøtteudvalget for Musik
- Legatudvalget for Film
- Musikdramatisk Udvalg
- Den unge kunstneriske elite
- Huskunstnerudvalget
- Statens Kunstfonds tværgående kommunikation
- De regionale kunstfonde

Området har desuden opgaver i forhold til:

- Minister- og departementsbetjening inden for musik- og scenekunstmrådet
- Myndighedsudøvelse i relation til kunststøtte til musik og scenekunst, herunder kontakt til musik- og scenekunstinstitutioner

Billedkunst, Arkitektur, Kunsthåndværk og Design

Området er sekretariat for følgende dele af Statens Kunstfond:

- Legatudvalget for Billedkunst
- Projektstøtteudvalget for Billedkunst
- Legatudvalget for Kunsthåndværk og Design
- Projektstøtteudvalget for Kunsthåndværk og Design
- Legat- og Projektstøtteudvalget for Arkitektur
- Kunstfondens kommunikation

Området har desuden opgaver i forhold til:

- Minister- og departementsbetjening inden for billedkunstrådet, arkitektur, design og kunsthåndværk
- Myndighedsudøvelse i relation til kunststøtte til billedkunst, arkitektur, design og kunsthåndværk og tværgående opgaver inden for kunststøtten herunder et tværgående jurateam

Litteratur, Biblioteker og internationale opgaver

Området er sekretariat for følgende udvalg i Statens Kunstfond:

- Legatudvalget for Litteratur
- Projektstøtteudvalget for Litteratur
- Tidsskriftstøtteudvalget

Området har desuden opgaver i forhold til:

- Minister- og departementsbetjening inden for litteraturområdet og biblioteksområdet
- Sekretariatsbetjening og puljeadministration på biblioteksområdet

- Administration af biblioteksafgiften
- Internationale opgaver vedrørende kulturudveksling i samarbejde med Udenrigsministeriet
- Myndighedsudøvelse i relation til kunststøtte til litteratur, biblioteker og biblioteksafgift
- Nordisk litteratursamarbejde

INTRODUKTION TIL HUSET

Fysiske møder foregår i Slots- og Kulturstyrelsen inden for styrelsens normale åbningstid.

Adressen er:

Slots- og Kulturstyrelsen

Hammerichsgade 14

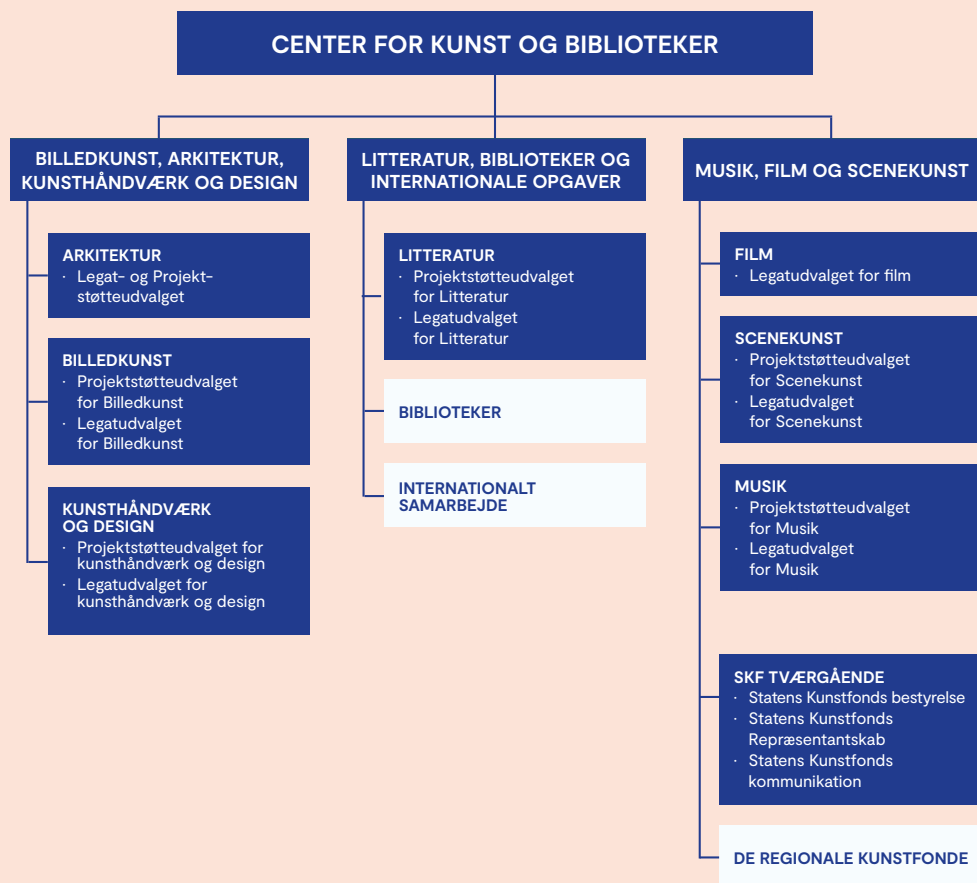
1611 København V

T 33 95 42 00

Reception og mødelokaler ligger på 5. sal

Åbningstider: mandag-fredag kl. 9.00-16.00

STATENS KUNSTFONDS ORGANISERING I SLOTS OG KULTURSTYRELSEN



REJSER I FORBINDELSE MED ARBEJDET I FONDEN

Udvalgsmedlemmer har ret til at få refunderet udgifter i forbindelse med arbejdet i udvalget, det vil sige udvalgsmøder, seminarer, workshops, informationsmøder med mere. Refusion af rejseudgifter vil som hovedregel have start- og/eller slutpunkt på privatadressen. Alle rejser er underlagt statens rejseregler (det vil sige cirkulære om tjenesterejseaftalen og cirkulære om satsregulering). Udvalgsmedlemmer og styrelsens medarbejdere er underlagt samme regler – de er beskrevet i Slots- og Kulturstyrelsens retningslinjer for rejseaktiviteter. Reglerne gælder alle rejser, befordringer med videre.

UDGIFTER DER KAN DÆKES

Slots- og Kulturstyrelsen har udarbejdet retningslinjer for, hvilke udgifter der kan dækkes i forbindelse med rejser og hotelophold med videre. Det er Slots- og Kulturstyrelsens driftsmidler, der anvendes til at dække udgifterne.

PRINCIP OM AT REJSE ØKONOMISK FORSVARLIGT

Det overordnede princip for udvalgenes og bestyrelsens rejser er, at der skal rejses mest hensigtsmæssigt og økonomisk fordelagtigt for Slots- og Kulturstyrelsen, og at man skal udvise økonomisk mådehold ved afholdelse af udgifter. Udgangspunktet er derfor, at offentlige transportmidler på økonomiklasse benyttes på tjenesterejser frem for private transportmidler. Anvendes private transportmidler, refunderes disse efter gældende takst.

UDGIFTER TIL MÅLTIDER

På tjenesterejser, der ikke er forbundet med overnatning, eller som varer mindre end 24 timer, refunderes rimelige merudgifter på baggrund af bilag/dokumentation.

For rejser, der er forbundet med overnatning og som varer mindst 24 timer, godtgøres merudgifter til måltider og lignende som udgangspunkt efter time- og dagpengereglerne.

BESTILLING AF REJSER OG HOTELOPHOLD

Slots- og Kulturstyrelsens rejsebureau er Carlson Wagonlit Travel (CWT). Der er indgået en central forpligtende aftale om levering af rejsebureauydelse mellem Statens Indkøb og CWT. CWT skal altid kunne tilbyde den laveste pris for en given rejse. I forbindelse med tjenesterejser skal rejsebureauet anvendes til reservation og bestilling af:

- Hotelreservation i udlandet
- Flybilletter i Danmark og i udlandet
- Billeje i Danmark og i udlandet
- Færgebilletter.

Du skal selv bestille rejser og hotelophold, som du foretager alene, for eksempel i forbindelse med udvalgsmøder. Oplys navn på udvalget og udvalgssekretær, når du bestiller. I de tilfælde, hvor bestyrelsen eller udvalget skal på en samlet rejse, kan udvalgets sekretær bestille rejse og hotel.

TOG, BUS, BIL

Ved bestilling af tog- og busrejser anbefaler styrelsen, at du så vidt muligt også benytter dig af Carlson Wagonlit Travel. På den måde undgår du at skulle lægge ud for rejsen. Hvis du foretager rejsen i bil, kan du få kørselsgodtgørelse efter gældende takst.

TAXAKØRSEL

I udgangspunktet anvendes offentlig transport. Undtagelsesvis kan taxa dog anvendes uden begrundelse op til cirka 350 kr. pr. tur. Anvendelse over denne bagatelgrænse skal altid begrundes, og begrundelsen vedhæftes afregningen.

FLYREJSER

Hvis du skal bestille en flyrejse, skal du kontakte rejsebureauet Carlson Wagonlit Travel. Du må altså ikke bestille flyrejser hos andre rejsebureauer eller på nettet, da rejsen i så fald ikke vil være omfattet af statens indkøbsaftale.

HOTEL

Statens indkøbsaftale angiver, hvilke hoteller du må bo på i Danmark. Slots- og Kulturstyrelsen anbefaler, at du ved bestilling af hotelophold benytter dig af Carlson Wagonlit Travel, da de kender de aktuelle satser og godkendte hoteller. Du kan dog vælge at bestille værelse direkte hos hotellet.

Hotelophold i udlandet skal også bestilles hos CWT.

NÅR DU HAR UDLÆG ELLER SKAL HAVE TIME-/DAGPENGE

Hvis du har valgt selv at lægge ud for din rejse, skal du sende kvitteringer for rejsen til udvalgssekretæren, enten indscannet via e-mail eller med almindelig post. Du skal angive, i hvilken forbindelse du har foretaget rejsen (for eksempel udvalgsmøde). Ved kørsel i egen bil skal du meddele bilens registreringsnummer, start- og slutdestination samt antal kørte kilometer. Sekretariatet vil så sørge for at refundere udlæggene. Alle udlæg for rejser skal være afregnet inden for 30 dage, efter rejsen er foretaget.

For at få refunderet udlæg og få time- og dagpenge skal du udfylde et skema umiddelbart efter hver endt rejse.

REJSEBUREAU

Når du kontakter Carlson Wagonlit Travel, skal du oplyse følgende:

- at billetten skal være omfattet af statsaftalen
- at den elektroniske faktura sendes til Slots- og Kulturstyrelsen, EAN-nr. 5798000793248
- at den elektroniske faktura skal sendes att. til sekretæren for dit udvalg

Kontaktinformation til Carlson Wagonlit Travel

Carlson Wagonlit Travel

Ørestads Boulevard 35

2300 København S

Telefon: 33 63 77 77

E-mail: staten.dk@contactcwt.com

Er du i tvivl om regler og procedurer, så henvend dig til din udvalgssekretær.

FONDENS ARBEJDSGRUNDLAG

– love og regler

Statens Kunstfond arbejder på grundlag af en række love og bekendtgørelser, som er beskrevet på de følgende sider efter en introduktion til forholdet mellem lovene. Dertil kommer, at bestyrelsen har fastsat en forretningsorden for arbejdet i udvalgene og en forretningsorden for bestyrelsens eget arbejde.

Lovgrundlaget består af lov om Statens Kunstfonds virksomhed, af de enkelte kunstområders faglove og af bestemmelser i en række forvaltningsmæssige love.

Alle medlemmer skal kende de bestemmelser i faglovene, der handler om fondens arbejde, lov om Statens Kunstfonds virksomhed, bestemmelser om inhabilitet, aktindsigt med videre.

Styrelsen understøtter fondens arbejde ved at kende og vejlede i blandt andet forvaltningslov, offentlighedslov, bemærkningerne til lovgrundlag og inddrage dem i arbejdet, hvor det er relevant. Du finder links til alle de relevante love, regler, forretningsordener mv. på kunst.dk/om-os/organisering/arbejdsgrundlag

FORHOLDET MELLEML LOVENE

Forholdet mellem de bestemmelser i kunstområdernes faglove, (musikloven, lov om scenekunstloven, lov om billedkunst og kunstnerisk formgivning, litteraturloven, filmloven), som handler om Statens Kunstfond og lov om Statens Kunstfonds virksomhed, er gensidigt. Lovene har

samme status, også selvom loven om fondens virksomhed nogle gange omtales som 'den overordnede lov'. Med 'overordnet' menes, at det er en lov, der strækker sig over alle kunstområderne, mens de enkelte faglove handler om flere forhold inden for kunstområdet end blot Statens Kunstfonds virksomhed. Det kan være ordninger, der administreres direkte af Kulturministeriet, Slots- og Kulturstyrelsen, eller bestemmelser, der vedrører områdets institutioner.

Eksempel på hvordan lovene virker sammen: I lov om Statens Kunstfonds virksomhed finder man de overordnede kriterier for tildeling på tværs af kunstområder, mens man skal gå til de enkelte faglove for at se, hvilke områder der støttes inden for de enkelte kunstarter.

BEKENDTGØRELSE

På nogle kunstområder findes bekendtgørelser, der beskriver særlige opgaver, som er tillagt udvalgene. Det kan være om kunst i det offentlige rum eller lignende. Styrelsen introducerer bekendtgørelserne, når det er relevant i forbindelse med udvalgsarbejdet.

HVAD ER LOVBEMÆRKNINGER?

I håndbogen henviser vi flere steder til bemærkningerne til lovene. Bemærkningerne er en del af forarbejdet til en lov, og de bliver skrevet i forbindelse med fremsættelsen af et lovforslag i Folketinget. Der bliver skrevet både bemærkninger til de enkelte bestemmelser og til loven helt

overordnet. Det er i bemærkningerne, man kan se, hvorfor lovforslaget blev fremsat, og hvad tanken med bestemmelsen er. Lovbemærkningerne bidrager altså til fortolkningen af loven.

Styrelsen understøtter fondens arbejde ved at kende forarbejderne til de love, fonden arbejder efter.

FORRETNINGSORDEN

Fondens bestyrelse har fastsat en forretningsorden for udvalgene og en forretningsorden for bestyrelsen. De to forretningsordener beskriver, hvordan man i praksis imødekommer lovens krav om at træffe beslutninger på møder og andet. I forretningsordenen er der også beskrevet procedurer for godkendelse af dagsorden, referater, udsendelse af dagsordensmateriale, procedure ved inhabilitet med videre.

Forretningsordenen finder du på kunst.dk under Om os → Organisering og arbejdsgrundlag

LOVE OG REGLER

– forvaltningsmæssigt grundlag

Statens Kunstfond er en del af den offentlige forvaltning og dermed omfattet af forvaltningsloven og offentlighedsloven. Det indebærer, at reglerne vedrørende inhabilitet, tavshedspligt, begrundelser og aktindsigt skal overholdes.

Som sekretariat for Statens Kunstfond er det Slots- og Kulturstyrelsens opgave at sikre, at forvaltningsloven og offentlighedslovens regler overholdes.

I forvaltningsloven er der samlet en række regler om, hvordan den offentlige forvaltning, og dermed også medlemmerne af Statens Kunstfonds fagudvalg, repræsentantskabet, bestyrelsen og Slots- og Kulturstyrelsen, skal forholde sig, når der behandles sager, hvori der vil blive truffet afgørelse.

I offentlighedsloven er der samlet en række regler om offentlighedens ret til indsigt i en forvaltningsmyndigheds sagsbehandling.

BEGRUNDELSER

Som en del af den offentlige forvaltning skal Statens Kunstfond kunne dokumentere sine beslutninger. Derfor er der pligt til at tage beslutningsreferater af alle møder, hvor der træffes beslutninger. Det betyder, at en beslutning ikke er truffet, før den er ført ind i et godkendt referat. Det er Slots- og Kulturstyrelsen, der som sekretariat for fonden skriver referater.

Begrundede afslag

Den offentlige forvaltnings afgørelser skal være ledsaget af en skriftlig begrundelse, medmindre afgørelsen fuldt ud giver ansøgeren medhold/tilsagn.

Reglerne om begrundelse skal sikre, at afgørelsesgrundlaget er sagligt og fyldestgørende, og at ansøgeren forstår afgørelsen.

Standardafslag og uddybning

I praksis kan der dog anvendes standardbegrundelser til grupper af sager, hvor de generelle prioriteringer og kriterier er angivet.

Slots- og Kulturstyrelsen har de juridiske kompetencer til at sikre, at udvalgene i deres arbejde udvikler begrundelser og afslag, der er fyldestgørende.

INHABILITET

Reglerne, der overordnet er formuleret i Forvaltningslovens Kapitel 2, har to hovedformål:

- at modvirke, at en forvaltning træffer afgørelser, der er påvirket af personlige og usaglige hensyn
- at bidrage til at skabe tillid til myndighederne og deres afgørelser.

Det er både af hensyn til Statens Kunstfonds troværdighed og beslutningers uangribelighed nødvendigt at være meget opmærksom på habilitetsspørgsmålet. Derudover beskytter reglerne om inhabilitet det enkelte udvalgsmedlem mod mistanke om, at vedkommende er med til at træffe beslutninger, hvori man selv har eller kan have en interesse.

En person er inhabil i forhold til en sag, hvis:

- vedkommende selv har en særlig personlig eller økonomisk interesse i sagens udfald eller er repræsentant for eller tidligere i samme sag har været repræsentant for nogen, der har en sådan interesse.
- vedkommendes ægtefælle, partner, nære familie eller andre nærtstående har en særlig personlig eller økonomisk interesse i sagens udfald eller er repræsentant for nogen, der har en sådan interesse
- vedkommende deltager i ledelsen af eller i øvrigt har en nær tilknytning til et selskab, en forening eller en anden privat juridisk person, der har en særlig interesse i sagens udfald

- der i øvrigt foreligger omstændigheder, som er egnede til at vække tvivl om vedkommendes upartiskhed.

Som medlem af Statens Kunstfond må man altså ikke være med til at indstille eller træffe beslutninger, der f.eks. vedrører én selv, egen familie, svigerfamilie, kæreste, nære venner eller uvenner.

Hvordan erklærer jeg mig inhabil?

Medlemmerne af Statens Kunstfond opfordres til på deres første møde at oplyse om alle andre hverv og bestyrelsesposter, som de enkelte medlemmer bestrider. Det er vigtigt, at medlemmerne åbent orienterer om forhold, som kunne tænkes at skabe tvivl om upartiskhed. Hvis man som medlem informerer om potentielle interessekonflikter, er risikoen for usaglig indflydelse på sagen mindre.

Det er udvalgene selv, der afgør spørgsmål om habilitet i Kunstfonden.

PROCEDURE VED INHABILITET

Hvis et medlem af Kunstfondens udvalg er inhabil i forhold til en konkret ansøgning, deltager medlemmet ikke i selv i behandlingen af den pågældende ansøgning, men forlader lokalet, mens de øvrige udvalgsmedlemmer behandler ansøgningen.

Du finder retningslinjer for fondens håndtering af inhabilitet på [kunst.dk](#)

LOVE OG REGLER

– fondens eget lovgrundlag

I dette afsnit findes de lovgrundlag, som fonden arbejder efter. Bemærk, at der findes flere grundlag for fondens arbejde end beskrevet i afsnittet. Eksempler på dette er anmærkninger til bevillingerne i de årlige finanslove, musikhandlingsplan, bekendtgørelser, der sætter retningslinjer for udvalgenes opgaver med videre. Slots- og Kulturstyrelsen introducerer de relevante grundlag i forbindelse med arbejdet i udvalgene. Bemærk også, at mens teksten i loven benytter ordet "mand" i fx "formand", "udvalgsformand" mv., benytter vi i Kunstfonden ordet "leder" fx i "udvalgsleder" og "bestyrelsesleder".

Nedenfor finder du de regelsæt, som er beskrevet i lov om Statens Kunstfonds virksomhed, og sammenskrivninger af, hvad der står i de enkelte faglove om fondens opgaver.

LOV OM STATENS KUNSTFONDS VIRKSOMHED LOV NR. 458 AF 08/05/2013

Bemærk: Dette er et uddrag – ændringer i faglove fremgår af sammenskrevne love nedenfor, ligesom der ikke er ikrafttrædelsesbestemmelser mv. med her i håndbogen. Du finder links til lovene på kunst.dk

Formål og virkeområde

§ 1. Statens Kunstfonds formål er at fremme kunsten i Danmark og dansk kunst i udlandet.

§ 2. Statens Kunstfonds virksomhed omfatter arkitektur, billedkunst, film, litteratur, kunsthånd-

værk og design, musik, scenekunst og andre kunstområder, som kan sidestilles med de nævnte, og som ikke er omfattet af anden lovgivning.

Opgaver

§ 3. Statens Kunstfond yder tilskud, garantier m.v. til kunstneriske formål, herunder de formål, som er nævnt i kapitel 2 i lov om litteratur, kapitel 1, 2 og 2 b i lov om musik, kapitel 8 i lov om scenekunst, kapitel 4 a i lov om film og §2-4 i lov om billedkunst og kunstnerisk formgivning.

Stk. 2. Tildeling af tilskud, garantier m.v. efter stk. 1 skal ske på grundlag af en vurdering af kunstnerisk kvalitet og talent.

Stk. 3. Statens Kunstfond skal endvidere i sin støttevirksomhed efter stk. 1 tilstræbe at

- 1) tilgodese alle kunstnerisk væsentlige genrer og udtryksformer inden for og imellem kunstområderne,
- 2) fremme den geografiske spredning af kunst i hele landet og
- 3) tilgodese produktion og formidling af kunst over for børn og unge.

Stk. 4. Afgørelser om tilskud, garantier m.v. efter stk. 1 kan ikke indbringes for højere administrativ myndighed.

§ 4. Statens Kunstfond tildeler hædersydelse til skabende kunstnere, der har en sådan kunstnerisk produktion bag sig, at de har placeret sig afgørende som kunstnere. Hædersydelse er indtægtsregulerede, og tildelingen, der er livsvarig, sker alene på grundlag af en vurdering af kvaliteten af den kunstneriske produktion.

Stk. 2. Kulturministeren fastsætter nærmere regler om antallet og størrelsen af hædersydelse, om indtægtsregulering af disse og om fordeling af hædersydelse mellem de i § 2 nævnte kunstområder.

Repræsentantskabet

§ 5. Kulturministeren nedsætter et repræsentantskab for Statens Kunstfond. Kulturministeren beskikker 49 medlemmer af Statens Kunstfonds repræsentantskab for en periode af 4 år. Genbeskikkelse kan finde sted en gang. Herefter kan genbeskikkelse tidligst finde sted efter en periode på 4 år efter beskikkelsesperiodens ophør. I tilfælde af udtræden udpeges et nyt medlem, som beskikkes af kulturministeren for den resterende del af perioden.

Stk. 2. Repræsentantskabet har til opgave at udpege udvalgsmedlemmer til Statens Kunstfond og at tildele hædersydelse. Tildeling af hædersydelse sker efter indstilling fra legatudvalgene og fra legat- og projektstøtteudvalget for arkitektur. Endvidere skal Statens Kunstfonds repræsentantskab følge Statens Kunstfonds virksomhed og i samarbejde med Statens Kunst-

fonds bestyrelse arrangere et årligt seminar om kunstens rolle i samfundet.

Stk. 3. Statens Kunstfonds repræsentantskab består af repræsentanter udpeget af organisationer, institutioner og interessegrupper inden for eller med relevans for dansk kunst.

Stk. 4. Kulturministeren fastsætter nærmere regler om sammensætningen af Statens Kunstfonds repræsentantskab og om antallet af medlemmer i repræsentantskabet, om repræsentantskabets beslutningsprocedure i forbindelse med tildeling af hædersydelse og om udarbejdelse af en forretningsorden for repræsentantskabet, herunder om bestemmelser om inhabilitet og tavshedspligt.

Udvalg

§ 6. Til Statens Kunstfond hører for billedkunst, litteratur, kunsthåndværk og design, musik og scenekunst to kunstkyndige udvalg, et legatudvalg og et projektstøtteudvalg. På filmområdet er der dog kun et legatudvalg. På arkitekturområdet er der et samlet udvalg for legater og projektstøtte.

Stk. 2. De i stk. 1 nævnte udvalg skal rumme kunstfaglig ekspertise og udpeges på følgende måde af Statens Kunstfonds repræsentantskab og kulturministeren:

1) Legatudvalget for billedkunst består af 5 medlemmer. Statens Kunstfonds repræsentant-

skab udpeger 3 medlemmer, og kulturministeren udpeger 2 medlemmer.

2) Projektstøtteudvalget for billedkunst består af 5 medlemmer. Statens Kunstfonds repræsentantskab udpeger 3 medlemmer, og kulturministeren udpeger 2 medlemmer.

3) Legatudvalget for film består af 3 medlemmer. Statens Kunstfonds repræsentantskab udpeger 2 medlemmer, og kulturministeren udpeger 1 medlem.

4) Legatudvalget for litteratur består af 5 medlemmer. Statens Kunstfonds repræsentantskab udpeger 3 medlemmer, og kulturministeren udpeger 2 medlemmer.

5) Projektstøtteudvalget for litteratur består af 3 medlemmer. Statens Kunstfonds repræsentantskab udpeger 2 medlemmer, og kulturministeren udpeger 1 medlem.

6) Legatudvalget for musik består af 5 medlemmer. Statens Kunstfonds repræsentantskab udpeger 3 medlemmer, og kulturministeren udpeger 2 medlemmer.

7) Projektstøtteudvalget for musik består af 7 medlemmer. Statens Kunstfonds repræsentantskab udpeger 4 medlemmer, og kulturministeren udpeger 3 medlemmer.

8) Legatudvalget for kunsthåndværk og design består af 3 medlemmer. Statens Kunstfonds repræsentantskab udpeger 2 medlemmer, og kulturministeren udpeger 1 medlem.

9) Projektstøtteudvalget for kunsthåndværk og design består af 5 medlemmer. Statens Kunstfonds repræsentantskab udpeger 3 medlemmer, og kulturministeren udpeger 2 medlemmer.

10) Legatudvalget for scenekunst består af 3 medlemmer. Statens Kunstfonds repræsentantskab udpeger 2 medlemmer, og kulturministeren udpeger 1 medlem.

11) Projektstøtteudvalget for scenekunst består af 5 medlemmer. Statens Kunstfonds repræsentantskab udpeger 3 medlemmer, og kulturministeren udpeger 2 medlemmer.

12) Legat- og projektstøtteudvalget for arkitektur består af 5 medlemmer. Statens Kunstfonds repræsentantskab udpeger 3 medlemmer, og kulturministeren udpeger 2 medlemmer.

Stk. 3. Formanden for hvert af legatudvalgene udpeges af kulturministeren blandt de af udvalgets medlemmer, der er udpeget af repræsentantskabet.

Stk. 4. Formanden for hvert af projektstøtteudvalgene og for legat- og projektstøtteudvalget for arkitektur udpeges af kulturministeren blandt medlemmerne af det pågældende udvalg.

Stk. 5. Medlemmerne beskikkes af kulturministeren for en periode på 4 år. Legatudvalgene på den ene side og projektstøtteudvalgene samt legat- og projektstøtteudvalget for arkitektur på den anden side beskikkes 2 år forskudt i forhold til hinanden. I tilfælde af udræden udpeges et nyt medlem, som beskikkes af kulturministeren for den resterende del af beskikkelsesperioden for udvalget. Genbeskikkelse eller beskikkelse til et andet udvalg i Statens Kunstfond kan tidligst finde sted efter en periode på 4 år efter beskikkelsesperiodens ophør.

§ 7. Udvalgene i Statens Kunstfond har følgende opgaver:

1) Legatudvalgene indstiller til Statens Kunstfonds repræsentantskab om tildeling af hædersydelse, jf. § 4, og varetager opgaver i henhold til § 4, nr. 1 og 2, i lov om litteratur, § 3, nr. 1 og 2, i lov om musik, § 18, stk. 1, nr. 1 og 2, i lov om scenekunst, § 2, stk. 1, nr. 1 og 2, og stk. 2 og 3, og § 4, stk. 1, nr. 1 og 2, og stk. 2, i lov om billedkunst og kunstnerisk formgivning og § 17 a i lov om film. Kun legatudvalgene kan tildele arbejdslegater fra Statens Kunstfond.

2) Projektstøtteudvalgene varetager opgaver i henhold til § 4, nr. 3-7, i lov om litteratur, § 3, nr. 3-8, i lov om musik, § 18, stk. 1, nr. 3-7, i lov om scenekunst og § 2, stk. 1, nr. 3-7, og stk. 4, og § 4, stk. 1, nr. 3-6, i lov om billedkunst og kunstnerisk formgivning.

Projektstøtteudvalgene varetager opgaver vedrørende udveksling af dansk kunst med udlandet og støtte til dansk kunst internationalt på det enkelte kunstområde.

3) Projekt- og legatstøtteudvalget for arkitektur indstiller til Statens Kunstfonds repræsentantskab om tildeling af hædersydelse til arkitekter, jf. § 4, og varetager opgaver i henhold til § 3 i lov om billedkunst og kunstnerisk formgivning.

Stk. 2. Udvalgene administrerer selvstændigt de bevillinger, der er tillagt dem.

Stk. 3. Udvalgene kan samarbejde om at yde tilskud, garantier m.v. til tværgående kunstområder.

Stk. 4. Den i stk. 1 fastlagte arbejdsdeling kan, hvor særlige forhold taler herfor, fraviges efter beslutning i Statens Kunstfonds bestyrelse, jf. § 8, stk. 4. Dog skal det altid være entydigt fastlagt, i hvilket udvalg eller i hvilke udvalg i fællesskab en opgave varetages.

Stk. 5. Kulturministeren kan beslutte at henlægge særlige opgaver med relation til Statens Kunstfonds virkeområde til fondens bestyrelse eller til de enkelte udvalg.

Bestyrelse

§ 8. Statens Kunstfond ledes af en bestyrelse bestående af formændene for de i § 6 nævnte udvalg.

Stk. 2. Formanden for bestyrelsen udpeges af kulturministeren blandt bestyrelsens medlemmer og beskikkes for en periode på 2 år med mulighed for én umiddelbar genbeskikkelse. Bestyrelsens medlemmer vælger iblandt sig en næstformand.

Stk. 3. Bestyrelsen tegner Statens Kunstfond og fastlægger de overordnede retningslinjer for fondens arbejde.

Stk. 4. Bestyrelsen skal sikre koordination mellem udvalgene og har med henblik på at sikre tværgående eller tværkunstneriske indsatsområder mulighed for at nedsætte ad hoc-udvalg på tværs af kunstområder.

Stk. 5. Bestyrelsen aflægger årligt beretning om fondens virksomhed. Beretningen skal offentliggøres.

Stk. 6. Bestyrelsen skal sikre åbenhed om og gennemsækelighed i fondens virke.

Stk. 7. Bestyrelsen kan iværksætte analyser og formidling af fondens virke samt debatskabende virksomhed herom. Bestyrelsen skal arrangere et årligt seminar om kunstens rolle i samfundet i samarbejde med Statens Kunstfonds repræsentantskab.

Stk. 8. Bestyrelsen kan afgive indstilling til kulturministeren om en ændret fordeling af fondens bevillinger mellem kunstområderne på de årlige finanslove.

Stk. 9. Kulturministeren fastsætter nærmere regler for bestyrelsens mulighed for at omprioritere bevillinger afsat på finansloven til Statens Kunstfonds tværgående og tværkunstneriske formål og for bestyrelsens arbejde, herunder

udarbejdelse af forretningsorden og beretning om Statens Kunstfonds virke.

Sekretariatsbetjening

§ 9. Kulturministeriet stiller sekretariatsbistand til rådighed for Statens Kunstfond.

Forvaltning af tilskud, garantier m.v. samt budget, regnskab og revision

§ 10. Kulturministeren fastsætter nærmere regler om forvaltning af tilskud, garantier m.v., om tilskudsmodtagernes indsendelse af budget i forbindelse med ansøgning og om tilskudsmodtagernes regnskabsaflæggelse og revision.

Stk. 2. Afgivne tilsagn om tilskud, garantier m.v. kan bortfalde, og udbetalte tilskud, garantier m.v. kan kræves tilbagebetalt, i tilfælde hvor en tilskudsmodtager ikke opfylder betingelserne for tilskuddet eller ikke gennemfører den forudsatte aktivitet.

Stk. 3. Udbetalinger af tilskud kan ske forskudsmæssigt.

Stk. 4. Stk. 1-3 finder ikke anvendelse for tilskud, der ydes som driftstilskud.

FAGLOVENE SAMMENSKREVET

LITTERATURLOVEN

LBK nr. 31 af 14/01/2014.

Dette er en sammenskrivning af de bestemmelser i litteraturloven, som vedrører arbejdet i Statens Kunstfond. Det er altså ikke loven i sin fulde udstrækning. Du finder link til loven på kunst.dk

Formål

§ 1. Lovens formål er at fremme litteraturen og adgangen til litteratur i Danmark samt udbredelsen af dansk litteratur i udlandet.

Stk. 2. Lovens virkeområde er dansk og oversat skønlitteratur, herunder prosa, lyrik, dramatik, børne- og ungdomslitteratur samt almen kultur- og faglitteratur.

Statens Kunstfond

§ 4. Statens Kunstfond kan inden for en beløbsramme fastsat på finansloven yde støtte til

- 1) forfattere, oversættere og andre skabere af litterære værker, herunder tegneserieskabere og illustratorer,
- 2) præmiering af litterære værker,
- 3) litterære projekter, udgivelser og oversættelser,
- 4) formidling og projekter, der styrker udbredelse af litteratur,
- 5) internationale aktiviteter,

6) efteruddannelse og

7) andre aktiviteter, der kan fremme lovens formål.

MUSIKLOVEN

LBK nr. 32 af 14/01/2014.

Dette er en sammenskrivning af de bestemmelser i musikloven, som vedrører arbejdet i Statens Kunstfond. Det er altså ikke loven i sin fulde udstrækning. Du finder link til loven på kunst.dk

Statens Kunstfond

§ 1. Statens Kunstfond har til opgave at virke til fremme af musiklivet i Danmark og dansk musik i udlandet.

§ 3. Statens Kunstfond kan inden for en beløbsramme fastsat på finansloven yde støtte til

- 1) komponister,
- 2) præmiering af musikværker,
- 3) professionelle orkestres, kors og ensembles virksomhed,
- 4) koncertvirksomhed, herunder skolekoncerter og festivaler,
- 5) musikdramatik,
- 6) musikundervisning af forsøgsmæssig karakter eller af landsdækkende eller regional interesse

samt kunstnerisk arbejdende amatørkor, amatør-orkestre og ensembler og deres organisationer,

7) informations-, dokumentations- og publikationsvirksomhed og

8) andre aktiviteter, der kan virke til fremme af musiklivet i Danmark og dansk musik i udlandet.

Musikskoler

§ 3 a. Ved en musikskole forstås en skole, der tilbyder undervisning i musik til børn og unge.

Stk. 2. Musikskolen kan desuden tilbyde musikundervisning til voksne.

Stk. 3. Musikskolen har til formål at udvikle og fremme elevernes musikalske evner og kundskaber gennem sine undervisningstilbud samt i øvrigt at virke til fremme af det lokale musikmiljø.

Stk. 4. Kulturministeren fastsætter efter høring af Statens Kunstfond nærmere regler om musikskoler, herunder regler om opgaver, formål, vedtægter, læreplaner, tilsyn, samarbejde, statistik samt betingelser for refusion.

§ 3 b. Kommunalbestyrelsen er forpligtet til at drive en musikskole enten som en kommunal institution eller som selvejende institution med kommunalt tilskud.

Stk. 2. Kulturministeren kan fravige bestemmelsen

i stk. 1, hvis kommunalbestyrelsen indgår en aftale om et undervisningstilbud for kommunens borgere med en nabokommune. En fravigelse af stk. 1 vil ske efter en konkret vurdering og skal være betinget af kommunens befolkningsmæssige grundlag.

Stk. 3. Kulturministeren kan i forbindelse med indgåelse af kulturaftaler med kommuner m.v. fravige bestemmelsen i stk. 1, således at flere kommuner sammen kan drive en musikskole.

§ 3 d. Statens Kunstfond kan yde tilskud til musikalske grundkurser ved musikskoler. Statens Kunstfond kan i særlige tilfælde, f.eks. i forbindelse med gymnasiale uddannelser, dispensere fra kravet om, at et musikalsk grundkursus skal drives af en musikskole eller flere musikskoler i fællesskab

Stk. 2. Undervisningen på statsstøttede grundkurser er gratis for eleverne.

§ 3 e. Statens Kunstfond kan yde støtte til udlån af instrumenter eller til musikskolernes indkøb heraf.

Stk. 2. Statens Kunstfond kan yde støtte til efteruddannelse af musikskolelærere.

Stk. 3. Statens Kunstfond kan yde støtte til undervisning af forsøgsmæssig karakter og til udvikling og udgivelse af musikpædagogisk materiale.

§ 3 f. Der ansættes en musikskolekonsulent til

at følge udviklingen på musikskoleområdet og til at bistå Statens Kunstfond i den praktiske udmøntning af musiklovens bestemmelser om musikskoler.

Rytmiske spillesteder

§ 3 g. Statens Kunstfond kan inden for en beløbsramme fastsat på finansloven yde tilskud til rytmiske spillesteder til udgifter forbundet med musikdriften.

Stk. 2. Tilskud efter stk. 1 kan ydes i form af honorarstøtte eller som tilskud til regionale spillesteder.

§ 3 h. Statens Kunstfond kan yde tilskud efter § 3 g til rytmiske spillesteder, der modtager et kommunalt tilskud til musikdriften.

§ 3 i. Regnskab for tilskud, der modtages efter § 3 g, godkendes af de tilskudsgivende kommuner og indsendes herefter til Statens Kunstfond.

Stk. 2. Kulturministeren fastsætter nærmere regler for kommunalbestyrelsens behandling af regnskaber efter stk. 1.

SCENEKUNST

LBK nr. 246 af 18/03/2020

Dette er en sammenskrivning af de bestemmelser i scenekunstloven, som vedrører arbejdet i Statens Kunstfond. Det er altså ikke loven i sin fulde udstrækning. Du finder link til loven på kunst.dk

Formål

§ 1. Lovens formål er at fremme scenekunst og det kulturliv, der knytter sig hertil i Danmark.

Egnsteatre

§ 15. Ved et egnsteater forstås et professionelt producerende teater, der udbyder forestillinger hen over teatersæsonen, og som har hjemsted uden for Københavns, Frederiksberg, Odense, Aarhus og Aalborg Kommuner. Et egnsteater skal have minimum to produktioner årligt, et fast spillested, lokal forankring og være finansieret helt eller delvis af en eller flere kommuner.

Stk. 2. Et egnsteaters primære opgave er at producere og opføre teaterforestillinger, herunder f.eks. danseteater, musikteater, opera, performanceater eller eksperimenterende teater for voksne, børn og unge. Turnévirksomhed kan indgå i egnsteatrenes aktiviteter, men en del af virksomheden skal være stationær. Egnsteatrene skal endvidere bidrage til at udvikle scenekunsten i det lokalmiljø, de er forankret i.

Stk. 3. Statens Kunstfond afgør, om et teater kan karakteriseres som et professionelt produce-

rende teater og i øvrigt opfylder de krav til et egnsteater, som er fastlagt i stk. 1.

Små storbyteatre

Små storbyteatre i Københavns, Frederiksberg, Odense, Aarhus og Aalborg Kommuner

§ 16 a. Staten yder inden for en beløbsramme fastsat på finansloven driftstilskud til små storbyteatre i Københavns, Frederiksberg, Odense, Aarhus og Aalborg Kommuner.

Stk. 2. De små storbyteatre skal som et supplement til de af kapitel 3 omfattede landsdelsscener og af kapitel 6 omfattede teatre bidrage til at sikre et alsidigt

teaterudbud i de store bykommuner.

§ 16 b. Statens tilskud til den enkelte kommunes små storbyteatre fastsættes under et i en 4-årig aftale mellem staten og kommunen. Tilskuddet kan ikke overstige kommunens samlede driftstilskud til disse teatre.

Stk. 2. Tilskud til husleje kan kun udgøre indtil 15 pct. af det tilskudsberettigede kommunale driftstilskud til det enkelte lille storbyteater.

Stk. 3. Statstilskuddet ydes kun, såfremt kommunen har indgået minimum 3-årige aftaler om driftstilskud med de enkelte teatre.

Stk. 4. Kulturministeren fastsætter efter forhandling med Kommunernes Landsforening og Københavns og Frederiksberg Kommuner nærmere regler om ordningen for små storbyteatre.

Stk. 5. Kulturministeren kan i forbindelse med kulturaftaler med kommuner m.v. fravige bestemmelserne i stk. 1-4 og i § 16 a.

(...)

§ 19 a. Statens Kunstfond følger udviklingen blandt egnsteatrene og de små storbyteatre. Statens Kunstfond bistår kommuner og teatre ved udarbejdelsen af aftaler, der løber over minimum 3 år, i henhold til § 15, stk. 3, og § 16 b, stk. 3.

Statens Kunstfond

§ 18. Statens Kunstfond kan inden for en beløbsramme fastsat på finansloven yde støtte til

- 1) skabende scenekunstnere,
- 2) præmiering af scenekunstneriske værker,
- 3) stationær og turnerende samt opsøgende scenekunstvirksomhed udført af mindre teatre, scenekunstgrupper og uafhængige scenekunstnere inklusive disses samarbejde med andre teatre og aktører på scenekunstmrådet,
- 4) fremme af ny dansk dramatik,
- 5) anskaffelse af teknisk udstyr m.v.,

6) fremme af scenekunstens internationale aktiviteter og samarbejde og

7) andre aktiviteter, der kan fremme lovens formål.

Stk. 2. Ved fordeling af støtte efter stk. 1 skal Statens Kunstfond ud over de kriterier, som er angivet i lov om Statens Kunstfonds virksomhed, lægge vægt på at fremme udviklingen af nye scenekunsterformer og anden eksperimenterende virksomhed.

BILLEDKUNST

Lov om billedkunst og kunstnerisk formgivning LOV nr. 457 af 08/05/2013 med ændringer i lov om Statens Kunstfonds virksomhed skrevet ind.

Dette er de bestemmelser i lov om billedkunst og kunstnerisk formgivning, som vedrører arbejdet i Statens Kunstfond. Det er altså ikke loven i sin fulde udstrækning. Du finder link til loven på kunst.dk

Formål

§ 1. Lovens formål er at fremme billedkunst og de kunstneriske dimensioner af arkitektur, kunsthåndværk og design i Danmark samt dansk billedkunst og de kunstneriske dimensioner af dansk arkitektur, kunsthåndværk og design i udlandet.

Billedkunst

§ 2. Statens Kunstfond kan yde støtte til billedkunstneriske formål inden for en beløbsramme fastsat på finansloven. Støtten kan ydes til

1) billedkunstnere,

2) præmiering af billedkunstneriske værker,

3) billedkunstnerisk produktion,

4) udstillinger og formidling af nulevende billedkunstneres værker,

5) drift af kunsthaller og andre udstillingsinstitutioner,

6) internationale aktiviteter og

7) andre aktiviteter, der kan fremme lovens formål.

Stk. 2. Statens Kunstfond kan indkøbe billedkunstneriske værker med henblik på placering af værkerne på institutioner, hvortil offentligheden har adgang.

Stk. 3. Statens Kunstfond kan bestille billedkunstneriske værker og andre værker til det offentlige rum.

Stk. 4. Statens Kunstfond kan udbetale faste mindre grundtilskud til de lokale billedkunstråd, jf. § 5, under forudsætning af mindst tilsvarende kommunal medfinansiering.

Stk. 5. Statens Kunstfond rådgiver om kunstnerisk udsmykning af statsligt byggeri i henhold til

de til enhver tid gældende regler, som udstedes i henhold til lov om offentlig byggevirkksomhed.

Stk. 6. Kulturministeren fastsætter nærmere regler om Statens Kunstfonds opgave vedrørende indkøb, fordeling og overdragelse af billedkunstneriske værker, jf. stk. 2, og om bestilling af værker til det offentlige rum, jf. stk. 3.

ARKITEKTUR

Lov om billedkunst og kunstnerisk formgivning LOV nr. 457 af 08/05/2013 med ændringer i lov om Statens Kunstfonds virksomhed skrevet ind.

Dette er de bestemmelser i lov om billedkunst og kunstnerisk formgivning, som vedrører arbejdet i Statens Kunstfond. Det er altså ikke loven i sin fulde udstrækning. Den kan findes på www.retsinformation.dk.

Formål

§ 1. Lovens formål er at fremme billedkunst og de kunstneriske dimensioner af arkitektur, kunsthåndværk og design i Danmark samt dansk billedkunst og de kunstneriske dimensioner af dansk arkitektur, kunsthåndværk og design i udlandet.

De kunstneriske dimensioner af arkitektur

§ 3. Statens Kunstfond kan yde støtte til de kunstneriske dimensioner af arkitektur inden for en beløbsramme fastsat på finansloven. Støtten kan ydes til

- 1) arkitekter,
- 2) præmiering af arkitektoniske værker,
- 3) projekter, der fremmer de kunstneriske dimensioner af arkitektur,
- 4) internationale aktiviteter,
- 5) formidling og
- 6) andre aktiviteter, der kan fremme lovens formål.

KUNSTHÅNDVÆRK OG DESIGN

Lov om billedkunst og kunstnerisk formgivning LOV nr. 457 af 08/05/2013 med ændringer i lov om Statens Kunstfonds virksomhed skrevet ind.

Dette er de bestemmelser i lov om billedkunst og kunstnerisk formgivning, som vedrører arbejdet i Statens Kunstfond. Det er altså ikke loven i sin fulde udstrækning. Du finder link til loven på kunst.dk

Formål

§ 1. Lovens formål er at fremme billedkunst og de kunstneriske dimensioner af arkitektur, kunsthåndværk og design i Danmark samt dansk billedkunst og de kunstneriske dimensioner af dansk arkitektur, kunsthåndværk og design i udlandet.

§ 4. Statens Kunstfond kan yde støtte til de kunstneriske dimensioner af kunsthåndværk og

design inden for en beløbsramme fastsat på finansloven. Støtten kan ydes til

- 1) kunsthåndværkere og designere,
- 2) præmiering af værker skabt af kunsthåndværkere eller designere,
- 3) projekter, der fremmer de kunstneriske dimensioner af kunsthåndværk og design, herunder udgifter til produktion,
- 4) udstillinger og formidling af nutidende kunsthåndværkeres og designeres værker,
- 5) internationale aktiviteter og
- 6) andre aktiviteter, der kan fremme lovens formål.

Stk. 2. Statens Kunstfond kan indkøbe kunsthåndværk og design med henblik på placering af værkerne på institutioner, hvortil offentligheden har adgang.

Stk. 3. Kulturministeren fastsætter nærmere regler for Statens Kunstfonds opgave vedrørende indkøb, fordeling og overdragelse af værker, jf. stk. 2.

FILM

LBK nr. 1354 af 04/09/2020

Dette er den bestemmelse i filmloven, som vedrører arbejdet i Statens Kunstfond. Det er altså ikke loven i sin fulde udstrækning. Di finder link til loven på kunst.dk

Statens Kunstfonds støtte til skabende filmkunstnere

§ 17 a. Statens Kunstfond kan inden for en beløbsramme fastsat på finansloven yde støtte til

- 1) skabende filmkunstnere og
- 2) præmiering af filmkunstneriske værker



Statens
Kunstfond